



Городской округ  
«Закрытое административно – территориальное образование  
Железногорск Красноярского края»

АДМИНИСТРАЦИЯ ЗАТО г. ЖЕЛЕЗНОГОРСК

## ПОСТАНОВЛЕНИЕ

«04» 03. 2021

№ 153

г. Железногорск

Об установлении публичного сервитута в целях размещения объекта электросетевого хозяйства, необходимого для технологического присоединения к электрическим сетям: ЛЭП-0,4 кВ с кадастровым номером 24:58:0601001:1921 в составе объекта: «Строительство ЛЭП – 0,4 кВ для электроснабжения объекта, расположенного по адресу: ЗАТО Железногорск, п. Тартат, в 75 м на восток от жилого дома ул. Береговая, 76 А» на землях, государственная собственность не разграничена, расположенных в кадастровом квартале 24:58:0601001

В соответствии со статьей 11 и главой V.7 Земельного кодекса Российской Федерации, Федеральным законом от 06.10.2003 № 131-ФЗ «Об общих принципах организации местного самоуправления в Российской Федерации», постановлением Правительства Красноярского края от 17.11.2020 № 784-п «Об утверждении среднего уровня кадастровой стоимости земель населенных пунктов по муниципальным районам (муниципальным округам, городским округам) Красноярского края», на основании ст. ст. 37, 38, 42 Устава ЗАТО Железногорск, ходатайства АО «КрасЭКо» № 020/9647, протокола от 10.02.2021 № 4 заседания архитектурно-планировочной комиссии ЗАТО Железногорск, утвержденного постановлением Администрации ЗАТО г.Железногорск от 12.02.2021 № 307, учитывая отсутствие заявлений правообладателей земельных участков,

**ПОСТАНОВЛЯЮ:**

1. Установить публичный сервитут площадью 464 кв.м. на основании ходатайства Акционерного общества «Красноярская региональная энергетическая компания» (ОГРН 1152468001773, ИНН 2460087269, место нахождения: 660058, Красноярский край, г. Красноярск, ул. Деповская, д. 15) в целях размещения объекта электросетевого хозяйства, необходимого для

технологического присоединения к электрическим сетям: ЛЭП-0,4 кВ с кадастровым номером 24:58:0601001:1921 в составе объекта: «Строительство ЛЭП – 0,4 кВ для электроснабжения объекта, расположенного по адресу: ЗАТО Железногорск, п. Тартат, в 75 м на восток от жилого дома ул. Береговая, 76 А» сроком на 49 лет на землях, государственная собственность не разграничена, площадью 464 кв.м., расположенных в кадастровом квартале 24:58:0601001, местоположением: Российская Федерация, Красноярский, край, городской округ ЗАТО город Железногорск, поселок Тартат.

2. Утвердить границы публичного сервитута на землях, государственная собственность на которые не разграничена, площадью 464 кв.м., расположенных в кадастровом квартале 24:58:0601001, Российская Федерация, Красноярский, край, городской округ ЗАТО город Железногорск, поселок Тартат, согласно описанию местоположения границ и схеме расположения границ публичного сервитута (приложение № 1).

3. Срок, в течение которого использование указанных частей земельных участков в соответствии с их разрешенным использованием будет невозможно или существенно затруднено в связи с осуществлением публичного сервитута – 49 лет со дня установления публичного сервитута.

4. На момент принятия настоящего постановления порядок установления зон с особыми условиями использования территорий и содержание ограничений прав на земельные участки в границах таких зон установлен Постановлением Правительства Российской Федерации от 24.02.2009 № 160 «О порядке установления охранных зон объектов электросетевого хозяйства и особых условий использования земельных участков, расположенных в границах таких зон» с учетом особенностей, предусмотренных статьей 26 Федерального закона от 03.08.2018 № 342-ФЗ «О внесении изменений в Градостроительный кодекс Российской Федерации и отдельные законодательные акты Российской Федерации».

5. Утвердить порядок расчета платы за публичный сервитут в отношении земель, государственная собственность на которые не разграничена, и не предоставленных гражданам и юридическим лицам, в соответствии с положениями пунктов 2, 3, 4, 5 статьи 39.46 Земельного кодекса Российской Федерации (приложение № 2).

6. Плата за публичный сервитут в размере 12 702 (Двенадцать тысяч семьсот два) рубля 27 копеек за весь срок действия публичного сервитута вносится Акционерным обществом «Красноярская региональная энергетическая компания» единовременным платежом не позднее шести месяцев со дня принятия настоящего Постановления на следующие реквизиты: ОТДЕЛЕНИЕ КРАСНОЯРСК БАНКА РОССИИ//УФК по Красноярскому краю, г. Красноярск (МКУ «УИЗИЗ» л/с 04193009700), р/с 03100643000000011900, кор. счет 40102810245370000011, БИК 010407105, КПП 245201001, ИНН 2452034665, код бюджетной классификации – 009 111 05012 04 0000 120, ОКТМО 04735000.

7. Сроки и график выполнения работ при осуществлении деятельности, для обеспечения которой устанавливается публичный сервитут:

- строительство ЛЭП-0,4 кВ для электроснабжения объекта, расположенного по адресу: ЗАТО Железногорск, п. Тартат, в 75 м на восток от жилого дома ул. Береговая, 76 А – один месяц со дня внесения сведений о нем в Единый государственный реестр недвижимости;

- эксплуатация ЛЭП-0,4 кВ с кадастровым номером 24:58:0601001:1921 1921 в составе объекта: «Строительство ЛЭП – 0,4 кВ для электроснабжения объекта, расположенного по адресу: ЗАТО Железногорск, п. Тартат, в 75 м на восток от жилого дома ул. Береговая, 76 А» осуществляется в течение оставшегося срока действия публичного сервитута.

9. Обязать Акционерное общество «Красноярская региональная энергетическая компания» привести земельный участок в состояние, пригодное для его использования, в срок не позднее чем три месяца после завершения эксплуатации либо сноса инженерного сооружения, для размещения которого был установлен публичный сервитут.

10. Публичный сервитут считается установленным со дня внесения сведений о нем в Единый государственный реестр недвижимости.

11. Управлению внутреннего контроля Администрации ЗАТО г. Железногорск (Е.Н. Панченко) довести настоящее постановление до сведения населения через газету «Город и горожане».

12. Отделу общественных связей Администрации ЗАТО г. Железногорск (И.С. Архипова) разместить настоящее постановление на официальном сайте городского округа «Закрытое административно-территориальное образование Железногорск Красноярского края» в информационно-телекоммуникационной сети Интернет.

13. Муниципальному казенному учреждению «Управление имуществом, землепользования и землеустройства» (Е.Я. Сивчук):

13.1. Направить копию настоящего постановления в орган регистрации прав.

13.2. Направить обладателю публичного сервитута - Акционерному обществу «Красноярская региональная энергетическая компания» копию настоящего постановления, сведения о лицах, являющихся правообладателями земельных участков, способах связи с ними, копии документов, подтверждающих права указанных лиц на земельные участки.

14. Контроль над исполнением настоящего постановления возложить на первого заместителя Главы ЗАТО г. Железногорск по жилищно-коммунальному хозяйству А.А. Сергейкина.

15. Настоящее постановление вступает в силу с момента его подписания.

Глава ЗАТО г. Железногорск



И.Г. Куксин

Приложение № 1 к  
 постановлению  
 Администрации ЗАТО  
 г.Железногорск  
 от «04» 03 2021 № 15 з

### ОПИСАНИЕ МЕСТОПОЛОЖЕНИЯ ГРАНИЦ

Публичный сервитут в целях размещения ЛЭП-0,4 кВ в составе объекта: «Строительство ЛЭП-0,4 кВ для электроснабжения объекта, расположенного по адресу: ЗАТО Железногорск, п. Тартат, в 75 м на восток от жилого дома ул. Береговая, 76А»

(наименование объекта, местоположение границ которого описано (далее - объект)

#### Раздел 1

Сведения об объекте		
№ п/п	Характеристики объекта	Описание характеристик
1	2	3
1	Местоположение объекта	Красноярский край, Железногорск г
2	Площадь объекта $\pm$ величина погрешности определения площади ( $P \pm \Delta P$ ), м <sup>2</sup>	464 $\pm$ 8
3	Иные характеристики объекта	Публичный сервитут в целях размещения ЛЭП-0,4 кВ в составе объекта: «Строительство ЛЭП-0,4 кВ для электроснабжения объекта, расположенного по адресу: ЗАТО Железногорск, п. Тартат, в 75 м на восток от жилого дома ул. Береговая, 76А», в границах кадастрового квартала 24:58:0601001, сроком на 49 лет

#### Раздел 2

Сведения о местоположении границ объекта					
1. Система координат МСК 167 (зона 4)					
2. Сведения о характерных точках границ объекта					
Обозначение характерных точек границ	Координаты, м		Метод определения координат характерной точки	Средняя квадратическая погрешность положения характерной точки (Mf), м	Описание обозначения точки на местности (при наличии)
	X	Y			
1	2	3	4	5	6
1	649979.05	130613.19	Аналитический метод	0.1	-
2	649964.61	130585.74	Аналитический метод	0.1	-
3	649963.84	130586.67	Аналитический метод	0.1	-
4	649962.57	130585.88	Аналитический метод	0.1	-
5	649962.99	130584.73	Аналитический метод	0.1	-
6	649938.00	130578.69	Аналитический метод	0.1	-
7	649937.31	130577.05	Аналитический метод	0.1	-
8	649931.89	130574.67	Аналитический метод	0.1	-
9	649929.82	130574.27	Аналитический метод	0.1	-
10	649922.87	130576.41	Аналитический метод	0.1	-
11	649914.96	130578.44	Аналитический метод	0.1	-
12	649911.74	130578.75	Аналитический метод	0.1	-
13	649902.83	130577.70	Аналитический метод	0.1	-
14	649895.91	130574.71	Аналитический метод	0.1	-
15	649890.16	130572.52	Аналитический метод	0.1	-

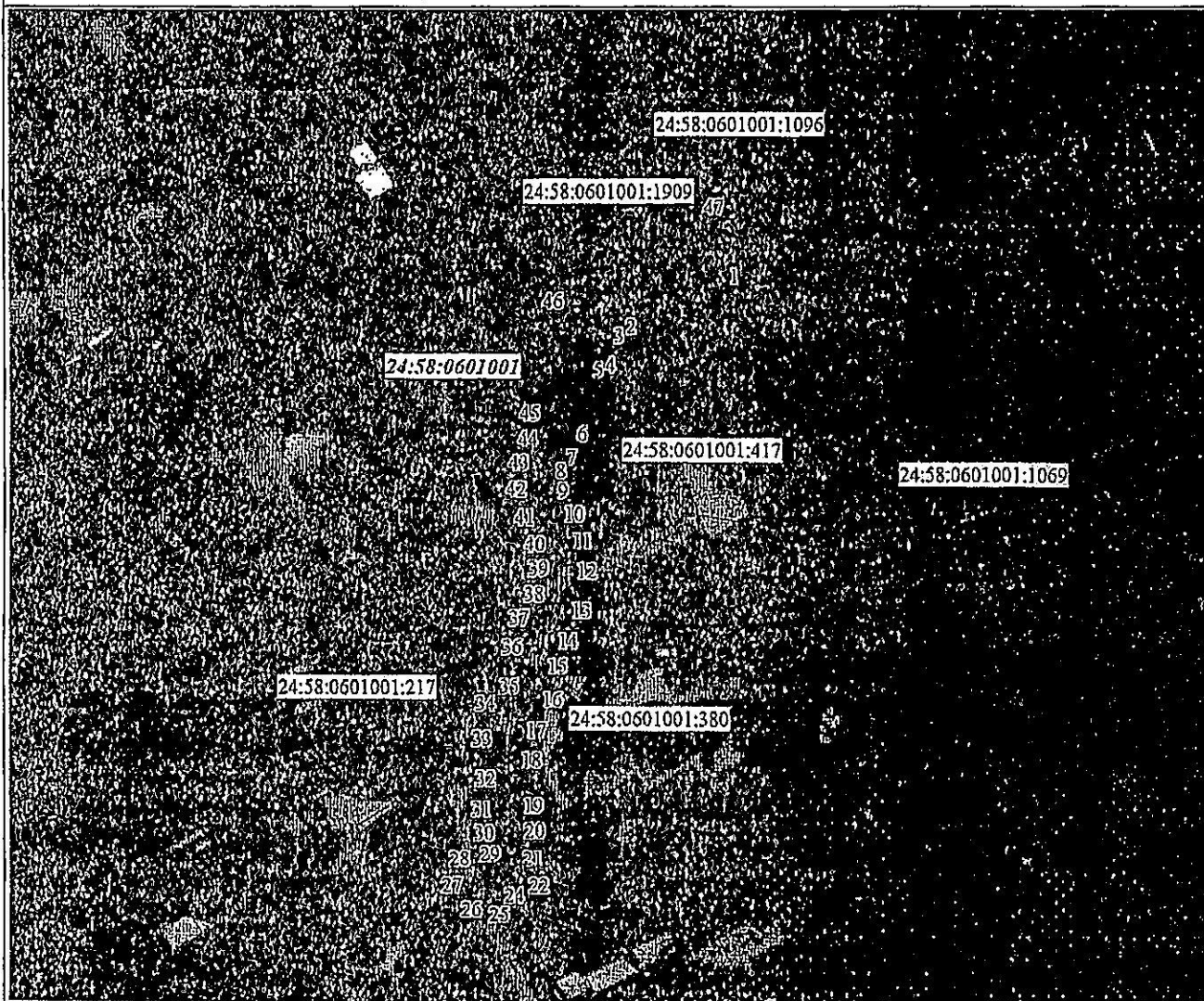
Сведения о местоположении границ объекта					
1. Система координат МСК 167 (зона 4)					
2. Сведения о характерных точках границ объекта					
Обозначение характерных точек границ	Координаты, м		Метод определения координат характерной точки	Средняя квадратическая погрешность положения характерной точки (M <sub>t</sub> ), м	Описание обозначения точки на местности (при наличии)
	X	Y			
16	649876.03	130571.66	Аналитический метод	0.1	-
17	649875.43	130567.76	Аналитический метод	0.1	-
18	649868.58	130566.69	Аналитический метод	0.1	-
19	649858.32	130567.18	Аналитический метод	0.1	-
20	649851.11	130566.47	Аналитический метод	0.1	-
21	649846.29	130567.20	Аналитический метод	0.1	-
22	649841.72	130568.79	Аналитический метод	0.1	-
23	649839.83	130567.68	Аналитический метод	0.1	-
24	649837.56	130563.06	Аналитический метод	0.1	-
25	649835.60	130560.81	Аналитический метод	0.1	-
26	649836.98	130559.47	Аналитический метод	0.1	-
27	649839.37	130562.19	Аналитический метод	0.1	-
28	649841.27	130566.27	Аналитический метод	0.1	-
29	649841.85	130566.64	Аналитический метод	0.1	-
30	649845.85	130565.25	Аналитический метод	0.1	-
31	649851.28	130564.47	Аналитический метод	0.1	-
32	649858.37	130565.18	Аналитический метод	0.1	-
33	649868.80	130564.70	Аналитический метод	0.1	-
34	649876.89	130565.94	Аналитический метод	0.1	-
35	649877.57	130569.73	Аналитический метод	0.1	-
36	649890.56	130570.56	Аналитический метод	0.1	-
37	649896.67	130572.86	Аналитический метод	0.1	-
38	649903.24	130575.74	Аналитический метод	0.1	-
39	649911.75	130576.74	Аналитический метод	0.1	-
40	649914.58	130576.47	Аналитический метод	0.1	-
41	649922.20	130574.52	Аналитический метод	0.1	-
42	649929.73	130571.88	Аналитический метод	0.1	-
43	649932.51	130572.77	Аналитический метод	0.1	-
44	649938.62	130575.43	Аналитический метод	0.1	-
45	649939.25	130574.80	Аналитический метод	0.1	-
46	649966.75	130581.70	Аналитический метод	0.1	-
47	649982.40	130611.02	Аналитический метод	0.1	-
1	649979.05	130613.19	Аналитический метод	0.1	-
3. Сведения о характерных точках части (частей) границы объекта					
Обозначение характерных точек части границы	Координаты, м		Метод определения координат характерной точки	Средняя квадратическая погрешность положения характерной точки (M <sub>t</sub> ), м	Описание обозначения точки на местности (при наличии)
	X	Y			
1	2	3	4	5	6
-	-	-	-	-	-





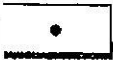
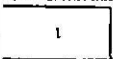
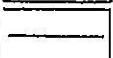
## Раздел 4

## Схема расположения границ публичного сервитута



Масштаб 1:1500

Используемые условные знаки и обозначения:

	Характерная точка границы публичного сервитута
	Надписи номеров характерных точек границы публичного сервитута
	Граница публичного сервитута

Приложение № 2 к  
 постановлению  
 Администрации ЗАТО  
 г.Железногорск  
 от «04» 03 2021 № 15 з

Порядок расчета платы за публичный сервитут  
 в отношении земель, государственная собственность не разграничена,  
 и не предоставленных гражданам и юридическим лицам

№	Кадастровый номер кадастрового квартала	Площадь публичного сервитута в границах кадастрового квартала	Средний уровень кадастровой стоимости земельных участков по городскому округу	Расчет	Сумма, подлежащая за публичный сервитут
1	24:58:0601001	464 м <sup>2</sup>	558,69 руб./м <sup>2</sup>	464 x 558,69 x 0,01% x 49	12 702,27 руб.
Итого:					12 702,27 руб.