



Городской округ
«Закрытое административно – территориальное образование
Железногорск Красноярского края»

АДМИНИСТРАЦИЯ ЗАТО г. ЖЕЛЕЗНОГОРСК

ПОСТАНОВЛЕНИЕ

«28».04.2023

№ 38-з

г. Железногорск

Об установлении публичного сервитута в целях эксплуатации объектов электросетевого хозяйства, необходимых для подключения к электрическим сетям ВЛ-0,4 кВ с кадастровым номером 24:04:0306002:1626, КТП 6/0,4 кВ с кадастровым номером 24:04:0306002:1625, ВЛ -6 кВ с кадастровым номером 24:00:0000000:71316, принадлежащих на праве собственности АО «КрасЭКо», в составе объекта: «Строительство ЛЭП-6 кВ, КТП 6/0,4 кВ, ЛЭП-0,4 кВ для электроснабжения объекта, расположенного по адресу: Березовский район, район очистных сооружений г.Сосновоборска, к.н. 24:04:0306002:625»

В соответствии со статьей 11 и главой V.7 Земельного кодекса Российской Федерации, Федеральным законом от 06.10.2003 № 131-ФЗ «Об общих принципах организации местного самоуправления в Российской Федерации», на основании ст. ст. 37, 38, 42 Устава ЗАТО Железногорск, ходатайства АО «КрасЭКо» № 020/1588, протокола от 10.04.2023 № 13 заседания архитектурно-планировочной комиссии ЗАТО Железногорск, утвержденного постановлением Администрации ЗАТО г.Железногорск от 11.04.2023 № 703, учитывая отсутствие заявлений правообладателей земельных участков,

ПОСТАНОВЛЯЮ:

1. Установить публичный сервитут площадью 1705 кв.м. на основании ходатайства Акционерного общества «Красноярская региональная энергетическая компания» (ОГРН 1152468001773, ИНН 2460087269, место нахождения: 660049, Красноярский край, городской округ город Красноярск, город Красноярск, пр-кт Мира, д. 10, пом.55) в целях эксплуатации объектов электросетевого хозяйства, необходимых для подключения к электрическим сетям ВЛ-0,4 кВ с кадастровым номером 24:04:0306002:1626, КТП 6/0,4 кВ с

кадастровым номером 24:04:0306002:1625, ВЛ -6 кВ с кадастровым номером 24:00:0000000:71316, принадлежащих на праве собственности АО «КрасЭКо», в составе объекта: «Строительство ЛЭП-6 кВ, КТП 6/0,4 кВ, ЛЭП-0,4 кВ для электроснабжения объекта, расположенного по адресу: Березовский район, район очистных сооружений г. Сосновоборска, к.н. 24:04:0306002:625» сроком на 49 лет на землях, государственная собственность не разграничена, расположенных в кадастровом квартале 24:58:0601002, местоположением: Российская Федерация, Красноярский край, городской округ ЗАТО город Железнодорожный, город Железнодорожный.

2. Утвердить границы публичного сервитута согласно описанию местоположения границ и схеме расположения границ публичного сервитута (приложение № 1).

3. Утвердить порядок расчета платы за публичный сервитут в отношении земель, государственная собственность на которые не разграничена, и не предоставленных гражданам и юридическим лицам, в соответствии с положениями пунктов 2, 3, 4, 5 статьи 39.46 Земельного кодекса Российской Федерации (приложение № 2).

4. Плата за публичный сервитут в размере 4324 (Четыре тысячи триста двадцать четыре) рубля 29 копеек за весь срок действия публичного сервитута вносится Акционерным обществом «Красноярская региональная энергетическая компания» единовременным платежом не позднее шести месяцев со дня принятия настоящего Постановления на следующие реквизиты: ОТДЕЛЕНИЕ КРАСНОЯРСКОГО БАНКА РОССИИ//УФК по Красноярскому краю, г. Красноярск (МКУ «УИЗИЗ» л/с 04193009700), р/с 03100643000000011900, кор. счет 40102810245370000011, БИК 010407105, КПП 245201001, ИНН 2452034665, код бюджетной классификации – 009 111 05410 04 0000 120, ОКТМО 04735000.

5. На момент принятия настоящего постановления порядок установления зон с особыми условиями использования территорий и содержание ограничений прав на земельные участки в границах таких зон установлен Постановлением Правительства Российской Федерации от 24.02.2009 № 160 «О порядке установления охранных зон объектов электросетевого хозяйства и особых условий использования земельных участков, расположенных в границах таких зон» с учетом особенностей, предусмотренных статьей 26 Федерального закона от 03.08.2018 № 342-ФЗ «О внесении изменений в Градостроительный кодекс Российской Федерации и отдельные законодательные акты Российской Федерации».

6. Обязать Акционерное общество «Красноярская региональная энергетическая компания» привести земельный участок в состояние, пригодное для его использования, в срок не позднее чем три месяца после завершения эксплуатации либо сноса инженерного сооружения, для размещения которого был установлен публичный сервитут.

7. Публичный сервитут считается установленным со дня внесения сведений о нем в Единый государственный реестр недвижимости.

8. Управлению внутреннего контроля Администрации ЗАТО г. Железнодорожск (В.Г. Винокурова) довести настоящее постановление до сведения населения через газету «Город и горожане».

9. Отделу общественных связей Администрации ЗАТО г. Железнодорожск (И.С. Архипова) разместить настоящее постановление на официальном сайте Администрации ЗАТО г. Железнодорожск в информационно-телекоммуникационной сети «Интернет».

10. Муниципальному казенному учреждению «Управление имуществом, землепользования и землеустройства» (Е.Я. Сивчук):

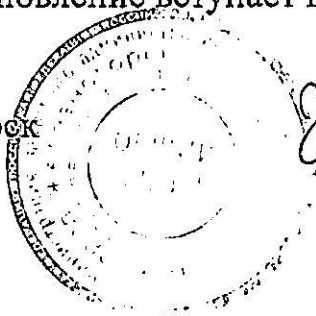
10.1. Направить копию настоящего постановления в орган регистрации прав.

10.2. Направить владельцу публичного сервитута - Акционерному обществу «Красноярская региональная энергетическая компания» копию настоящего постановления, сведения о лицах, являющихся правообладателями земельных участков, способах связи с ними, копии документов, подтверждающих права указанных лиц на земельные участки.

11. Контроль над исполнением настоящего постановления оставляю за собой.

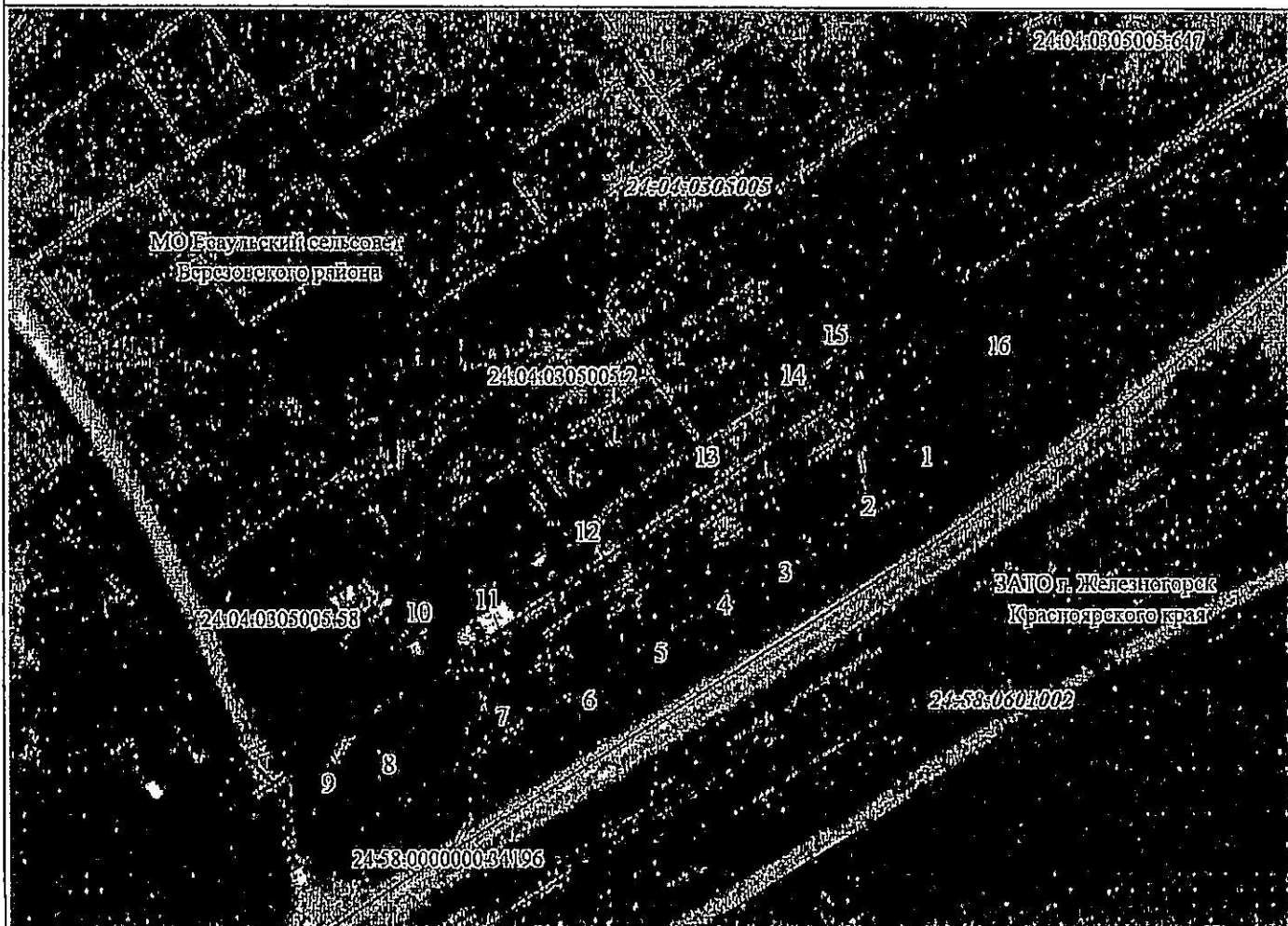
12. Настоящее постановление вступает в силу с момента его подписания.

Глава ЗАТО г. Железнодорожск



Д.М.Чернятин

План границ объекта



Масштаб 1:2000

Используемые условные знаки и обозначения:

	Характерная точка границы публичного сервитута
	Надписи номеров характерных точек границы публичного сервитута
	Граница публичного сервитута
	Граница кадастрового квартала
	Обозначение кадастрового квартала
	Существующая часть границы, имеющиеся в ЕГРН сведения о которой достаточны для определения ее местоположения
	Надписи кадастрового номера земельного участка
	Существующая часть границы объекта капитального строительства, имеющиеся в ЕГРН сведения о которой достаточны для определения ее местоположения

Приложение № 2 к
постановлению
Администрации ЗАТО
г.Железногорск
от 28.04.2023 № 38-3

Порядок расчета платы за публичный сервитут
в отношении земель, государственная собственность не разграничена,
и не предоставленных гражданам и юридическим лицам

№	Кадастровый номер кадастрового квартала	Площадь публичного сервитута в границах кадастрового квартала	Средний уровень кадастровой стоимости земельных участков по городскому округу	Расчет	Сумма, подлежащая за публичный сервитут
1	24:58:0601002	1705 м ²	517,60 руб./м ²	1705 x 517,60 x 0,01% x 49	4 324,29руб.
Итого:					4324,29 руб.