



Городской округ  
«Закрытое административно – территориальное образование  
Железногорск Красноярского края»

АДМИНИСТРАЦИЯ ЗАТО г. ЖЕЛЕЗНОГОРСК

**ПОСТАНОВЛЕНИЕ**

«06». 06. 2023

№ 67-3

г. Железногорск

Об установлении публичного сервитута в целях размещения объекта, необходимого для подключения к тепловым сетям (тепловая сеть в составе объекта: «Тепловая сеть по пр. Курчатова, 3Р в г.Железногорск, ЗАТО г.Железногорск Красноярского края») в границах земельных участков с кадастровыми номерами: 24:58:0000000:73845, 24:58:0303001:17, 24:58:0304001:116, 24:58:000000:40819 и земель, государственная собственность на которые не разграничена, находящихся в кадастровых кварталах с номерами: 24:58:0303001 и 24:58:0304001

В соответствии со статьей 11 и главой V.7 Земельного кодекса Российской Федерации, Федеральным законом от 06.10.2003 № 131-ФЗ «Об общих принципах организации местного самоуправления в Российской Федерации», Приказом Министерства экономики и регионального развития Красноярского края от 11 ноября 2022 г. № 5н "Об утверждении результатов определения кадастровой стоимости земельных участков, расположенных на территории Красноярского края", на основании ст. ст. 37, 38, 42 Устава ЗАТО Железногорск, ходатайства ООО «КРАСЭКО-ЭЛЕКТРО» № 01/1430, протокола от 19.05.2023 № 18 заседания архитектурно-планировочной комиссии ЗАТО Железногорск, утвержденного постановлением Администрации ЗАТО г.Железногорск от 23.05.2023 № 961, учитывая отсутствие заявлений правообладателей земельных участков,

**ПОСТАНОВЛЯЮ:**

1. Установить публичный сервитут площадью 553 кв.м. на основании ходатайства ООО «КРАСЭКО-ЭЛЕКТРО» (ОГРН 1102468046790, ИНН 2460225783, место нахождения: 662970, Красноярский край, город



Железногорск, ул.Восточная здание 12, помещение 314) в целях размещения объекта, необходимого для подключения к тепловым сетям (тепловая сеть в составе объекта: «Тепловая сеть по пр. Курчатова, 3Р в г.Железногорск, ЗАТО г.Железногорск Красноярского края») сроком на 10 лет в границах земельных участков с кадастровыми номерами:

- 24:58:0000000:73845 местоположением: Российская Федерация, Красноярский край, городской округ ЗАТО город Железногорск, г.Железногорск, пр-кт Курчатова, земельный участок № 3/3;

- 24:58:0303001:17 и 24:58:0304001:116 (входящих в единое землепользование 24:58:0000000:17), местоположение установлено относительно ориентира, расположенного в границах участка. Почтовый адрес ориентира: Красноярский край, ЗАТО Железногорск, г.Железногорск, пр-кт Курчатова, 3Н);

- 24:58:0000000:40819, местоположение установлено относительно ориентира, расположенного за границами участка. Почтовый адрес ориентира: Красноярский край, ЗАТО Железногорск, г.Железногорск, примерно в 60м по направлению на юго-восток от нежилого здания по пр-кту Курчатова,3,

а также на землях, государственная собственность не разграничена, площадью 349 кв. м, расположенных в кадастровом квартале 24:58:0303001, площадью 58 кв. м, расположенных в кадастровом квартале 24:58:0304001, местоположением: Российская Федерация, Красноярский, край, городской округ ЗАТО город Железногорск, город Железногорск.

2. Утвердить границы публичного сервитута согласно описанию местоположения границ и схеме расположения границ публичного сервитута (приложение № 1).

3. Установить срок, в течение которого использование указанных частей земельных участков в соответствии с их разрешенным использованием будет невозможно или существенно затруднено в связи с осуществлением публичного сервитута – 1 (один) месяц.

4. Сроки и график выполнения работ при осуществлении деятельности, для обеспечения которой устанавливается публичный сервитут:

- строительство тепловой сети – один месяц со дня внесения сведений о нем в Единый государственный реестр недвижимости;

- эксплуатация осуществляется в течение оставшегося срока действия публичного сервитута.

5. Утвердить порядок расчета платы за публичный сервитут в отношении земель, государственная собственность на которые не разграничена, и не предоставленных гражданам и юридическим лицам, в соответствии с положениями пунктов 2, 3, 4, 5 статьи 39.46 Земельного кодекса Российской Федерации (приложение № 2).

6. Плата за публичный сервитут в размере 210 (двести десять) рублей 66 копеек за весь срок действия публичного сервитута вносится ООО «КРАСЭКО-ЭЛЕКТРО» единовременным платежом не позднее шести месяцев со дня принятия настоящего Постановления на следующие реквизиты: ОТДЕЛЕНИЕ КРАСНОЯРСК БАНКА РОССИИ//УФК по Красноярскому краю,



г. Красноярск (МКУ «УИЗИЗ» л/с 04193009700), р/с 03100643000000011900, кор. счет 40102810245370000011, БИК 010407105, КПП 245201001, ИНН 2452034665, код бюджетной классификации – 009 111 05410 04 0000 120, ОКТМО 04735000.

7. На момент принятия настоящего постановления порядок установления зон с особыми условиями использования территорий и содержание ограничений прав на земельные участки в границах таких зон установлен Приказом Минстроя России от 17.08.1992 № 197 «О типовых правилах охраны коммунальных тепловых сетей» с учетом особенностей, предусмотренных статьей 26 Федерального закона от 03.08.2018 № 342-ФЗ «О внесении изменений в Градостроительный кодекс Российской Федерации и отдельные законодательные акты Российской Федерации» и приказа Министерства строительства и жилищно-коммунального хозяйства РФ от 6 августа 2020 г. № 428/пр.

6. Обязать ООО «КРАСЭКО-ЭЛЕКТРО» привести земельный участок в состояние, пригодное для его использования, в срок не позднее чем три месяца после завершения эксплуатации либо сноса инженерного сооружения, для размещения которого был установлен публичный сервитут.

7. Публичный сервитут считается установленным со дня внесения сведений о нем в Единый государственный реестр недвижимости.

8. Управлению внутреннего контроля Администрации ЗАТО г. Железногорск (В.Г. Винокурова) довести настоящее постановление до сведения населения через газету «Город и горожане».

9. Отделу общественных связей Администрации ЗАТО г. Железногорск (И.С. Архипова) разместить настоящее постановление на официальном сайте Администрации ЗАТО г. Железногорск в информационно-телекоммуникационной сети «Интернет».

10. Муниципальному казенному учреждению «Управление имуществом, землепользования и землеустройства» (Е.Я. Сивчук):

10.1. Направить копию настоящего постановления в орган регистрации прав.

10.2. Направить обладателю публичного сервитута - ООО «КРАСЭКО-ЭЛЕКТРО» копию настоящего постановления, сведения о лицах, являющихся правообладателями земельных участков, способах связи с ними, копии документов, подтверждающих права указанных лиц на земельные участки.

11. Контроль над исполнением настоящего постановления оставляю за собой.

12. Настоящее постановление вступает в силу с момента его подписания.

Глава ЗАТО г. Железногорск



Д.М.Чернятин





Приложение № 1 к постановлению  
Администрации ЗАТО г. Железнодорожск  
от «06» 06 2023 № 57-з

ОПИСАНИЕ МЕСТОПОЛОЖЕНИЯ ГРАНИЦ

Публичный сервитут в целях размещения тепловой сети в составе объекта: «Тепловая сеть по пр. Курчатова, 3Р  
в г. Железнодорожск, ЗАТО г. Железнодорожск Красноярского края»  
(наименование объекта, местоположение границ которого описано (далее - объект))

Раздел 1

Сведения об объекте		
№ п/п	Характеристики объекта	Описание характеристик
1	2	3
1	Местоположение объекта	Красноярский край, Железнодорожск г
2	Площадь объекта ± величина погрешности определения площади ( $P \pm \Delta P$ ), м <sup>2</sup>	553 ± 8
3	Иные характеристики объекта	Установить публичный сервитут на основании ходатайства акционерного общества «Красноярская региональная энергетическая компания» (660049, Красноярский край, город Красноярск, Мира проспект, дом 10, пом. 55, ОГРН 1152468001773, ИНН 2460087269) в целях размещения тепловой сети в составе объекта: «Тепловая сеть по пр. Курчатова, 3Р в г. Железнодорожск, ЗАТО г. Железнодорожск Красноярского края», площадью 553 кв.м, в границах земельных участков 24:58:0000000:73845, 24:58:0303001:17 (входит в единое землепользование 24:58:0000000:17), 24:58:0304001:116 (входит в единое землепользование 24:58:0000000:17), 24:58:0000000:40819 и в границах кадастровых кварталов 24:58:0303001, 24:58:0304001, сроком на 10 лет.

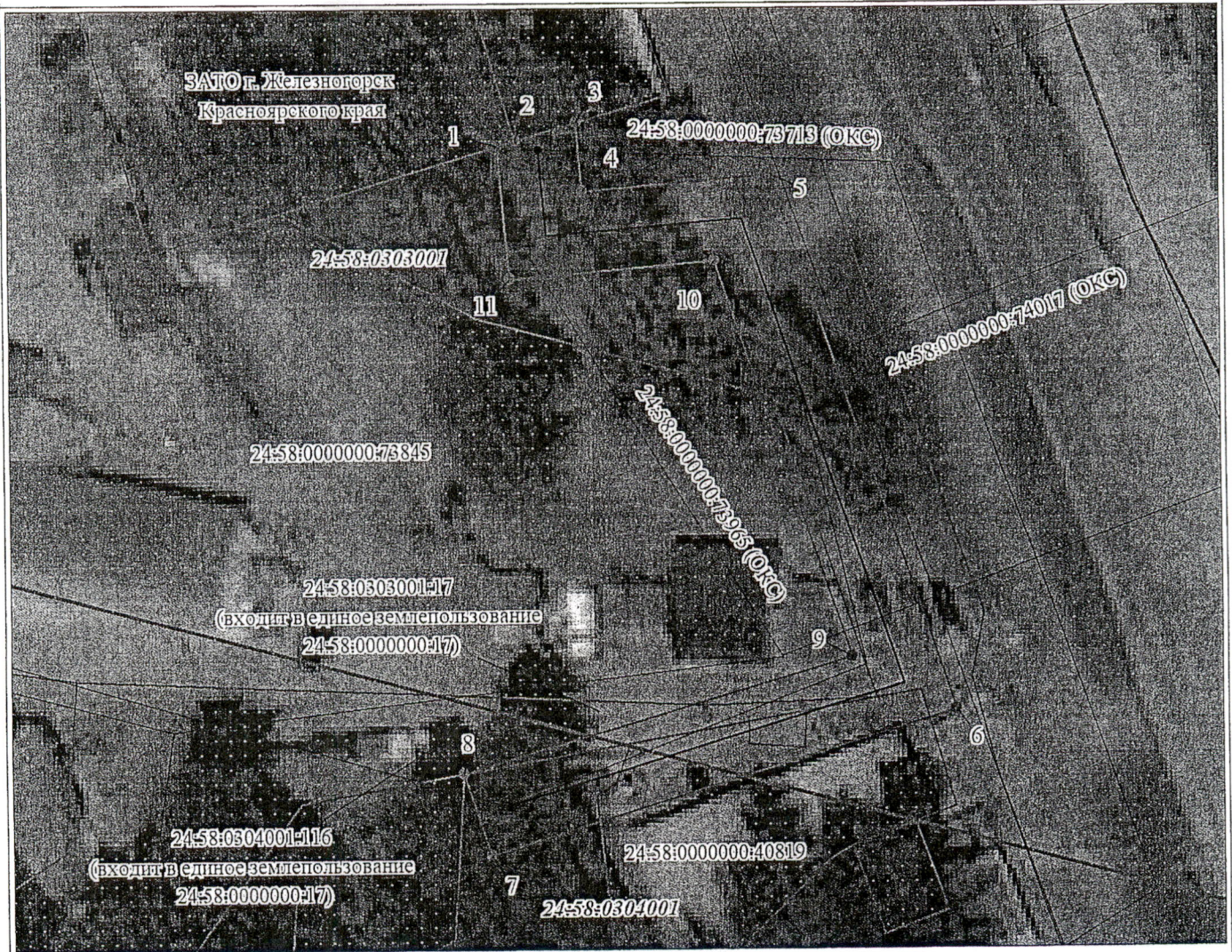
Раздел 2

Сведения о местоположении границ объекта					
1. Система координат МСК 167					
2. Сведения о характерных точках границ объекта					
Обозначение характерных точек границ	Координаты, м		Метод определения координат характерной точки	Средняя квадратическая погрешность положения характерной точки (Mt), м	Описание обозначения точки на местности (при наличии)
	X	Y			
1	2	3	4	5	6
1	657804.07	140217.62	Аналитический метод	0.1	-
2	657804.46	140218.92	Аналитический метод	0.1	-
3	657805.84	140223.46	Аналитический метод	0.1	-
4	657800.81	140223.99	Аналитический метод	0.1	-
5	657802.07	140237.81	Аналитический метод	0.1	-
6	657762.71	140251.90	Аналитический метод	0.1	-
7	657751.97	140217.48	Аналитический метод	0.1	-
8	657757.92	140215.43	Аналитический метод	0.1	-
9	657766.59	140244.14	Аналитический метод	0.1	-
10	657795.67	140233.73	Аналитический метод	0.1	-
11	657794.29	140218.63	Аналитический метод	0.1	-
1	657804.07	140217.62	Аналитический метод	0.1	-





Схема расположения границ публичного сервитута

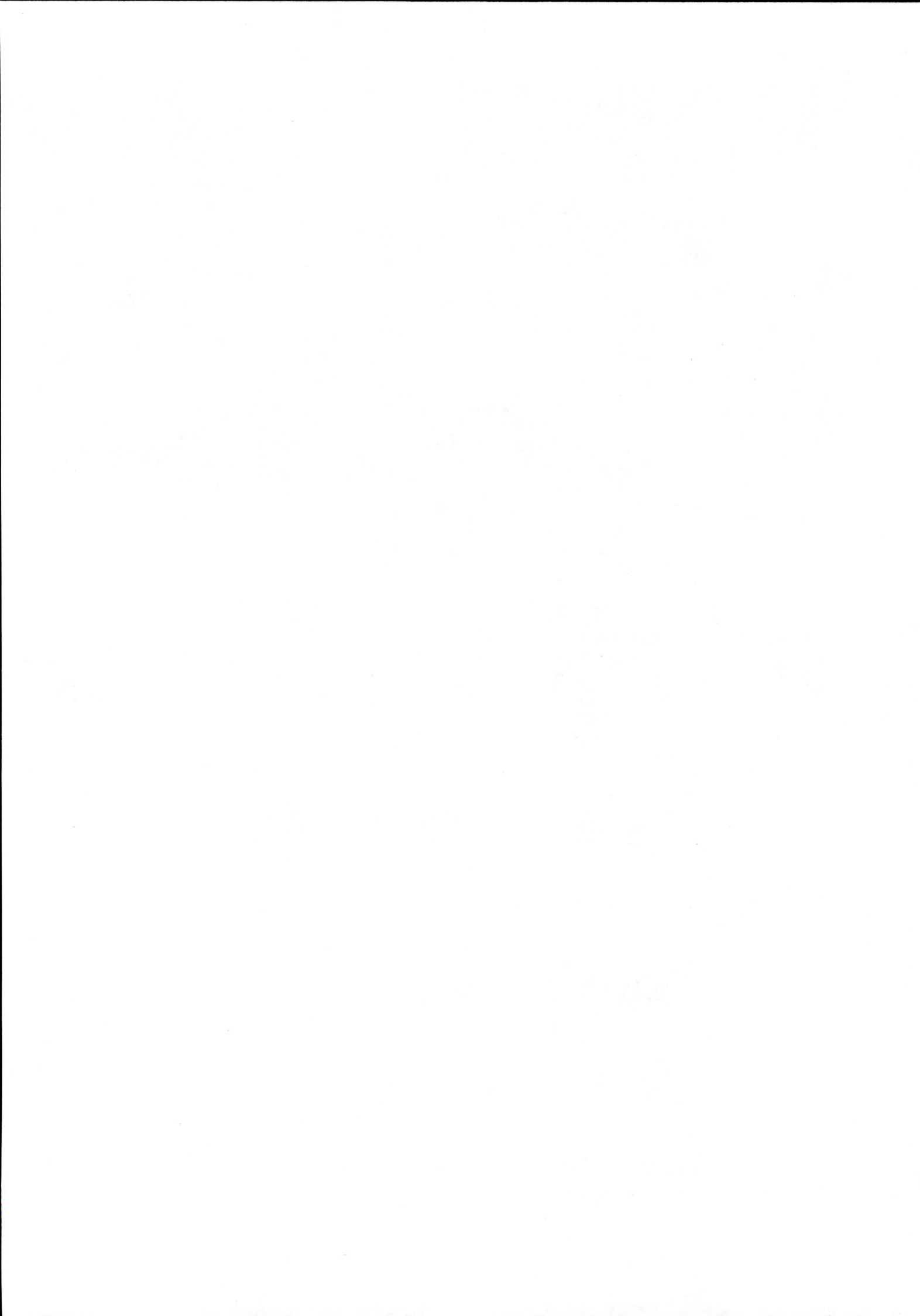


Масштаб 1:500

Используемые условные знаки и обозначения:

	Характерная точка границы публичного сервитута
	Надписи номеров характерных точек границы публичного сервитута
	Граница публичного сервитута
	Граница кадастрового квартала
	Обозначение кадастрового квартала
	Существующая часть границы, имеющиеся в ЕГРН сведения о которой достаточны для определения ее местоположения
	Надписи кадастрового номера земельного участка
	Проектируемая граница объекта капитального строительства







Приложение № 2 к постановлению  
Администрации ЗАТО г.Железнодорожск  
от «06» 06 2023 № 57-У

Порядок расчета платы за публичный сервитут  
в отношении земель, государственная собственность на которые не разграничена,  
и не предоставленных гражданам и юридическим лицам

№	Кадастровый номер кадастрового квартала	Площадь публичного сервитута в границах кадастрового квартала	Средний уровень кадастровой стоимости земельных участков по городскому округу руб./м <sup>2</sup>	Расчет	Сумма, подлежащая за публичный сервитут
1	24:58:0303001	349 м <sup>2</sup>	517,60	$349 \times 517,60 \times 0,01\% \times 10$	180,64 руб.
2	24:58:0304001	58 м <sup>2</sup>		$58 \times 517,60 \times 0,01\% \times 10$	30,02
				Итого:	210,66 руб.

